

Документ подписан простой электронной подписью
Информация о владельце:
ФИО: Агафонов Александр Викторович
Должность: директор филиала
Дата подписания: 05.11.2023 11:15:51
Уникальный программный ключ:
2539477a8ecf706dc9cff164bc411eb6d7c4ab06

**МИНИСТЕРСТВО ОБРАЗОВАНИЯ И НАУКИ
РОССИЙСКОЙ ФЕДЕРАЦИИ
ЧЕБОКСАРСКИЙ ИНСТИТУТ (ФИЛИАЛ)
МОСКОВСКОГО ПОЛИТЕХНИЧЕСКОГО УНИВЕРСИТЕТА**

Кафедра менеджмента и экономики



ИНВЕСТИЦИОННЫЙ АНАЛИЗ

Методические указания к выполнению курсовой работы

Направление подготовки	38.03.01 «Экономика» 38.03.02 «Менеджмент»
Направленность подготовки	«Экономика предприятий и организаций» «Производственный менеджмент»
Квалификация выпускника	бакалавр
Форма обучения	очная и заочная

Чебоксары, 2019

Методические указания для обучающихся по подготовке и оформлению курсовой работы по дисциплине «Инвестиционный анализ», по направлениям подготовки 38.03.01 Экономика профиль программы Экономика предприятий и организаций и 38.03.02 Менеджмент профиль программы Производственный менеджмент.

Одобрено кафедрой «Менеджмента и экономики». Протокол № 9 от 13.04.2019 г.

В Методических указаниях изложены методология и методика подготовки курсовых работ по инвестиционному анализу, а также требования к их оформлению; кроме того, определены основные обязанности кафедры менеджмента и экономики и научных руководителей по руководству, даны рекомендации студентам по их защите.

Методические указания предназначены для руководителей курсовых работ, а также для студентов всех форм обучения обучающихся по направлениям подготовки 38.03.01 «Экономика» и 38.03.02 «Менеджмент» в Чебоксарском институте (филиале) Московского политехнического университета.

Введение

Целью выполнения курсовой работы является закрепление теоретических знаний и практических навыков, полученных в ходе изучения курса «Инвестиционный анализ» и формирование общекультурных и профессиональных компетенций обучающегося. Дополнительными целями курсовой работы являются:

- изучение студентами теоретических и организационно-методических основ инвестиционного анализа на уровне предприятий и организаций;

- освоение технологии применения методов и приемов инвестиционного анализа и оценки эффективности инвестиционных проектов;

- формирование умений выбирать, систематизировать и обобщать методы инвестиционного анализа, выполнять расчеты по определению показателей коммерческой, бюджетной, экономической эффективности инвестиционных проектов ;

- освоение практических навыков применения технологий инвестиционного анализа, прикладных и информационных систем оценки бизнес-проектов;

- приобретение части навыков подготовки к выполнению выпускной квалификационной работы.

Задачи курсовой работы:

- углубление и расширение объема профессионально значимых знаний, умений и навыков инвестиционного анализа в современных условиях;

- формирование умений и навыков самостоятельной организации учебно-исследовательской работы;

- освоение умений работать с нормативно- правовыми актами, с учебной и научной литературой, с современными исследованиями в области инвестиционного анализа, как российских, так и зарубежных учёных;
- овладение современными методами поиска, обработки и использования информации;
- формирование умений применять теоретические знания при решении практических задач инвестиционного анализа в действующих фирмах.

1. Общие положения

Курсовая работа должна быть ориентирована на решение сложной расчетно-аналитической или исследовательской экономической задачи в области инвестиционного анализа на предприятии.

Курсовая работа должна разрабатываться на материалах конкретного коммерческого предприятия, содержать развернутую аналитическую и исследовательскую части по рассматриваемой проблеме и обоснование предложений по решению актуальных организационно-управленческих задач, способствующих повышению эффективности, устойчивости и гибкости деятельности предприятия в рыночных условиях.

Объектами выполнения курсовой работы могут быть:

- предприятия производственной сферы различных организационно-правовых форм, осуществляющие свою деятельность в различных отраслях промышленности, сельского хозяйства, торговли и сервиса;

Общие требования к курсовой работе:

- глубокое теоретическое обоснование и раскрытие сущности рассматриваемых экономических проблем на основе проведения анализа экономической литературы;
- систематизация и анализ данных, полученных из статистических сборников, отчетных материалов, периодической и специальной литературы, представление их в виде таблиц и рисунков;

- наличие элементов самостоятельного анализа, критический подход к анализируемым материалам с целью выявления основных направлений повышения эффективности экономической деятельности предприятия;
- самостоятельное, грамотное и последовательное изложение материала и оформление работы в соответствии с требованиями.

2. Выбор темы курсовой работы

Тема курсовой работы должна отражать основные сферы и направления деятельности экономистов и менеджеров и выполняемые ими функции на предприятии в области инвестиционного анализа и управления инвестиционной деятельностью на предприятии или в его подразделении.

Тему курсовой работы студенты выбирают самостоятельно, но, как правило, в рамках тематики, разработанной преподавателем и соответствующей программы. Перечень типовых тем приведен в ПРИЛОЖЕНИИ 1.

В отдельных случаях студент может выбрать для своей работы тему, которая не вошла в утвержденную кафедрой тематику. В этом случае необходимо обоснование целесообразности ее разработки, согласование с научным руководителем и утверждение заведующим кафедрой.

При выборе темы обучающийся должен руководствоваться своими научными интересами, опираться на знание специальной экономической литературы, учитывать собственный практический опыт, актуальность темы и ее практическую значимость.

Формулировка темы должна быть краткой, отражать суть курсовой работы, содержать название объекта курсовой работы (предприятие, структурное подразделение и т. п.).

3. Требования к структурным элементам курсовой работы

Курсовая работа в общем случае должна содержать:

- титульный лист;
- задание;
- содержание;
- введение;
- основная часть;
- заключение;
- список использованных источников;
- приложения.

Титульный лист

Титульный лист является первой страницей курсовой работы. Бланк и пример заполнения титульного листа приведены в ПРИЛОЖЕНИИ 2.

Задание

Курсовая работа должна выполняться на основе индивидуального задания, содержащего требуемые для решения поставленных задач исходные данные, обеспечивающие возможность реализации накопленных знаний в соответствии с уровнем профессиональной подготовки.

Руководитель работы совместно с исполнителем формирует задание, соответствующее тематике курсовых работ, которое слушатель оформляет по форме, приведенной в ПРИЛОЖЕНИИ 3. Форму задания заполняют рукописным или машинописным способом.

Содержание

Содержание включает введение, заголовки всех разделов, подразделов, пунктов (если они имеют наименование), заключение, список использованных источников и наименования приложений с указанием номеров страниц, с которых начинаются эти элементы работы. В содержании не указывают титульный лист, задание на выполнение курсовой работы и аннотацию. Наименования заголовков разделов, подразделов и других частей

курсовой работы в тексте и в содержании должны полностью совпадать.

Пример оформления содержания приведен в ПРИЛОЖЕНИИ 4.

Введение

Во введении обосновывается выбор темы курсовой работы, указывается цель ее выполнения, область применения разрабатываемых вопросов, их значение и экономическая целесообразность.

Во введении следует раскрыть также актуальность темы, охарактеризовать проблему, к которой она относится; дать оценку современного состояния теории и практики вопроса, отрасли промышленности и предприятия; сформулировать задачи работы, перечислить методы и средства, с помощью которых они будут решаться; кратко изложить ожидаемые результаты.

Основная часть

Основная часть курсовой работы содержит, как правило, три раздела, каждый из которых в свою очередь делится на подразделы.

Первый раздел носит общетеоретический (методологический) характер. В нем на основе изучения работ отечественных и зарубежных авторов излагают социально-экономическую сущность исследуемой проблемы, рассматривают различные подходы к ее решению, дают их оценку, обосновывают и излагают собственные позиции.

Этот раздел служит теоретическим обоснованием будущих предложений и рекомендаций, дает возможность выбрать определенную методологию и методику проведения качественного и количественного анализа состояния вопроса в конкретных условиях производства.

Второй раздел носит аналитический характер. В нем дают технико-экономическую характеристику предприятия, на материалах которого выполняют работу и проводят глубокий анализ изучаемой проблемы с использованием различных методов исследования, включая экономико-математические. При анализе практического материала следует помнить, что приведенные данные должны быть достоверны, сопоставимы, отражать

общие закономерности развития исследуемого процесса.

При этом студент не должен ограничиваться констатацией фактов, а выявлять тенденции развития предприятия, недостатки в его деятельности и причины, их обусловившие, предлагает пути их возможного устранения.

Этот раздел должен служить технико-экономическим обоснованием последующих разработок. От полноты и качества его выполнения непосредственно зависят глубина и обоснованность предлагаемых мероприятий.

Третий раздел представляет собой предложения автора с обоснованием по дальнейшему совершенствованию инвестиционной деятельности на предприятии.

Заключение

В заключении логически и последовательно излагают теоретические и практические выводы и предложения курсовой работы, к которым пришел ее автор в результате проведенного исследования.

Заключение должно быть кратким и четким, дающим полное представление о содержании, значимости, обоснованности и эффективности разработок. Оно должно отражать основные выводы по теории вопроса, по проведенному анализу и предлагаемым мероприятиям с оценкой их эффективности по конкретному объекту исследования. Заключение оформляют тезисно (по пунктам).

Список использованных источников

В список включают все источники, на которые имеются ссылки в курсовой работе. Источники в списке располагают и нумеруют в порядке их упоминания в тексте арабскими цифрами без точки. Примеры библиографических описаний источников приведены в ПРИЛОЖЕНИИ 5.

Различают две схемы оформления сведений об источнике в зависимости от характера ссылки на него. При ссылке на весь документ применяют схему библиографического описания издания (источника) в целом. При ссылке на часть документа (источника), например, статьи из

журнала или доклада из сборника конференции, применяют схему библиографического описания части документа.

Приложения

В приложения рекомендуется включать материалы, связанные с выполненной курсовой работой, которые по каким-либо признакам не могут быть включены в основную часть. Обычно это иллюстрационный и вспомогательный материал, который не разработан лично автором или носит промежуточный характер.

В приложения могут быть помещены: таблицы и рисунки большого формата, иллюстрации вспомогательного характера, инструкции, методики, распечатки на ЭВМ, таблицы исходных данных, промежуточные расчеты, заполненные формы отчетности и других первичных документов.

Приложения включают в общую с курсовой работой сквозную нумерацию страниц, обозначают в порядке ссылок на них в тексте под номерами арабскими числами (1, 2, 3 и т. д.), которые приводят после слова «Приложение».

Каждое приложение должно начинаться с новой страницы и иметь тематический заголовок и обозначение. Наверху посередине страницы печатают строчными буквами с первой прописной слово «Приложение», и его номер. Ниже приводят, в виде отдельной строки, заголовок, который располагают симметрично относительно текста, печатают строчными буквами с первой прописной и выделяют полужирным шрифтом.

Текст каждого приложения, при необходимости, может быть разделен на разделы, подразделы, пункты, подпункты, которые нумеруют в пределах каждого приложения. Перед номером ставят буквенное обозначение этого приложения, отделенное точкой. Рисунки, таблицы, формулы, помещаемые в приложении, нумеруют арабскими цифрами в пределах каждого приложения.

Все приложения должны быть перечислены в содержании с указанием их нумерации и заголовков.

4 Требования к оформлению курсовой работы

Курсовая работа должна в краткой и четкой форме раскрывать творческий замысел автора, она считается выполненной, если содержит все структурные элементы, включает разработку всех разделов основной части и оформлена в соответствии с общими требованиями и правилами.

Общие требования

Текст курсовой работы должен быть выполнен на белой бумаге формата А4 (210x297 мм) с одной стороны листа – через 1,5 интервала, высота букв и цифр не менее 1,3 мм, цвет – черный. Рекомендуется использовать *гарнитуру шрифта* Times New Roman-14. При печати текстового материала следует использовать двухстороннее выравнивание.

Размеры полей: левое – не менее 30 мм, правое – не менее 10 мм, верхнее и нижнее – не менее 20 мм. *Абзацный отступ* выполняется одинаковым по всему тексту документа и равен пяти знакам (1,25 см).

Иллюстрации, таблицы и распечатки с ЭВМ допускается выполнить на листах формата А3, при этом они должны быть сложены на формат А4. Повреждение листов, помарки и следы не полностью удаленного текста не допускаются.

Рекомендуемый *объем работы* – 30-40 страниц машинописного текста.

Текст документа должен быть кратким, четким и не допускать различных толкований. В тексте курсовой работы не допускается:

- применять для одного и того же понятия различные научно-технические термины, близкие по смыслу (синонимы), а также иностранные слова и термины при наличии равнозначных слов и терминов в русском языке;
- применять индексы стандартов (ГОСТ, ГОСТ Р, ОСТ и т.п.), технических условий (ТУ) и других документов без регистрационного номера;
- использовать в тексте математические знаки и знак Ø (диаметр), а также знаки № (номер) и % (процент) без числовых значений;

- применять сокращения слов, кроме установленных правилами русской орфографии, соответствующими государственными стандартами, а также в данном документе;

- сокращать обозначения единиц физических величин, если они употребляются без цифр.

Нумерация страниц

Все *страницы* курсовой работы, включая приложения, должны иметь сквозную нумерацию. Первым листом является титульный лист. Номер листа проставляется внизу, по середине страницы. Титульный лист, задание на выполнение курсовой работы и содержание включаются в общую нумерацию, но номер на этих страницах не проставляют.

Выделение заголовков

Текст основной части курсовой работы разделяют на разделы, *подразделы*, *пункты*. Пункты, при необходимости, могут делиться на подпункты. При делении текста на пункты и подпункты необходимо, чтобы каждый пункт содержал законченную информацию. Каждый раздел рекомендуется начинать с новой страницы.

Разделы и подразделы должны иметь заголовки. Пункты, как правило заголовков не имеют. Заголовки должны четко и кратко отражать содержание разделов, подразделов, их следует печатать с абзацного отступа с прописной буквы без точки в конце, не подчеркивая.

В начале заголовка помещают номер соответствующего раздела, подраздела, либо пункта. Если заголовок состоит из двух предложений, их разделяют точкой. Переносы слов в заголовках не допускаются.

Расстояние между заголовком и текстом должно быть равно удвоенному межстрочному расстоянию; между заголовком раздела и подраздела – одному межстрочному расстоянию.

Разделы, подразделы, пункты и подпункты нумеруют арабскими цифрами. *Разделы* нумеруют сквозной нумерацией в пределах текста основной части. *Подразделы* нумеруют в пределах каждого раздела, номер

подраздела включает номер раздела и порядковый номер подраздела, разделенные точкой. *Пункты* должны иметь нумерацию в пределах каждого раздела или подраздела, номер подпункта включает номер раздела, подраздела, пункта и порядковый номер подпункта, разделенные точкой.

Внутри пунктов или подпунктов могут быть приведены перечисления. Перед каждым перечислением следует ставить дефис или, при необходимости ссылки в тексте на одно из перечислений, строчную букву (за исключением ё, з, о, ч, ь, и, ы, ь), после которой ставится скобка. Для дальнейшей детализации перечислений используются арабские цифры со скобкой, причем запись производится с абзацного отступа.

Оформление таблиц

Данные статистических наблюдений и их обработка, исходная информация для анализа и его результаты, оформляются, как правило, в виде таблиц.

Слева над таблицей размещают слово "Таблица", выполненное строчными буквами (кроме первой прописной), без подчеркивания, и ее номер. При этом точку после номера таблицы не ставят.

При необходимости уточнения содержания таблицы приводят ее название, которое записывают с прописной буквы (остальные строчные), над таблицей слева, без абзацного отступа в одну строку с ее номером через тире. Точку после наименования таблицы не ставят.

Таблица помещается в тексте сразу же за первым упоминанием о ней или на следующей странице. Если формат таблицы превышает А4, то ее размещают в приложении. Допускается помещать таблицу вдоль длинной стороны листа документа

Таблицы нумеруются сквозной нумерацией арабскими цифрами по всему тексту курсовой работы, за исключением таблиц приложений. Допускается нумеровать таблицы в пределах раздела. В этом случае номер таблицы состоит из номера раздела и порядкового номера таблицы, разделенных точкой. На все таблицы приводят ссылки в тексте.

Если таблица выходит за формат страницы, то таблицу делят на части, помещая одну часть под другой, рядом или на следующей странице. При делении таблицы на части слово "Таблица", ее номер и наименование помещают только над первой частью таблицы, над другими частями пишут слово «Продолжение» и указывают номер таблицы.

Графу «Номер по порядку» в таблицу включать не допускается. При необходимости нумерации показателей, включенных в таблицу, порядковые номера указывают непосредственно перед их наименованием.

Если цифровые данные в пределах графы (строки) таблицы выражены в одних единицах физической величины, то они указываются в заголовке каждой графы (строки). Если все показатели, приведенные в таблице, выражены в одной и той же единице величины, то данную единицу (начиная с предлога в) приводят над таблицей справа. Включать в таблицу отдельную графу «Единицы измерений» не допускается. Числовые значения величин, одинаковые для двух, нескольких или всех строк, как правило, указывают один раз.

Пример оформления табличного материала приведен в ПРИЛОЖЕНИИ 4
Оформление иллюстраций

Количество иллюстраций, помещаемых в курсовую работу, должно быть достаточным для того, чтобы придать излагаемому тексту ясность и конкретность.

Все иллюстрации (схемы, графики, рисунки, диаграммы и т. д.) именуют в тексте рисунками и нумеруются сквозной нумерацией арабскими цифрами по всему тексту, за исключением иллюстраций приложений. Допускается нумерация рисунков в пределах каждого раздела. Тогда номер иллюстрации составляется из номера раздела и порядкового номера иллюстрации, разделенных точкой.

Иллюстрация располагается по тексту документа сразу после первой ссылки, если она размещается на листе формата А4. Если формат иллюстрации больше А4, ее следует помещать в приложении. Иллюстрации

следует размещать так, чтобы их можно было рассматривать без поворота документа или с поворотом по часовой стрелке.

Иллюстрации, при необходимости, могут иметь наименование и пояснительные данные (подрисовочный текст). Слово "рисунок", написанное полностью без сокращения, его номер и наименование помещают ниже изображения и пояснительных данных симметрично иллюстрации.

На все иллюстрации должны быть даны ссылки в тексте курсовой работы. Пример оформления иллюстративного материала приведен в ПРИЛОЖЕНИИ 4

Оформление формул

Формулы следует выделять из текста в отдельную строку. Пояснение значений символов и числовых коэффициентов, входящих в формулу, если они не пояснены ранее в тексте, должны быть приведены непосредственно под формулой. Значение каждого символа дают с новой строки в той последовательности, в какой они приведены в формуле. Первая строка расшифровки должна начинаться со слова «где» без двоеточия после него.

Пример. Формула определения чистого дисконтированного дохода за расчетный период имеет вид

$$\sum_{m=1}^T \text{ЧДД} = \sum_{m=1}^T (P_m - Z_m) \times a_m, \quad (4.18)$$

где P_m – результаты, достигаемые на шаге m расчета;

Z_m – затраты, осуществляемые на шаге m расчета;

a_m – коэффициент дисконтирования; m – номер шага расчета.

Формулы, следующие одна за другой и не разделенные текстом, отделяют запятой. Формулы должны приводиться в общем виде с расшифровкой входящих в них буквенных значений. Перенос формул допускается только на знаках выполняемых математических операций, причем знак в начале следующей строки повторяют. При переносе формулы на знаке, символизирующем операцию умножения, применяют знак «×».

Формулы, за исключением приведенных в приложении, должны

нумероваться сквозной нумерацией в пределах всего текста арабскими цифрами в круглых скобках в крайнем правом положении на строке. Допускается нумерация формул в пределах раздела. В этом случае номер формулы состоит из номера раздела и порядкового номера формулы, разделенных точкой. Формулы, помещаемые в таблицах или в поясняющих данных к графическому материалу, не нумеруют.

При использовании формул из первоисточников, в которых употреблены несистемные единицы, их конечные значения должны быть пересчитаны в системные единицы. Значения одного и того же параметра в пределах всего текста курсовой работы должно выражаться в одних и тех же единицах физических величин.

При ссылке в тексте на формулы их порядковые номера приводят в скобках. Порядок изложения математических уравнений такой же, как и формул.

Оформление ссылок

По ходу изложения материала студент должен использовать библиографические ссылки на использованные литературные источники.

В тексте курсовой работы допускаются ссылки на стандарты, технические условия и другие документы при условии, что они полностью и однозначно определяют соответствующие требования и не вызывают затруднений в пользовании документом.

Ссылаться следует на документ в целом или его разделы и приложения. Ссылки на подразделы, пункты, таблицы и иллюстрации не допускаются, за исключением подразделов, пунктов, таблиц и иллюстраций курсовой работы.

При ссылках на части курсовой работы указывают номера разделов, подразделов, пунктов, подпунктов, формул, таблиц, рисунков, обозначения (и номера) перечислений и приложений, а при необходимости – также графы и строки таблиц. Наименование элемента всегда приводится полностью. Сокращения табл. и рис. в тексте не допускаются.

При ссылке в тексте на использованные источники следует приводить их номера, заключенные в квадратные скобки, Допускается вместо квадратных скобок выделять номер источника двумя косыми чертами.

При ссылках на стандарты и технические условия указывают только их обозначение, при этом допускается не указывать год их утверждения при условии полного описания их в списке использованных источников.

5 Требования к содержанию курсовой работы

Содержание курсовой работы должно соответствовать теме и заданию, раскрывать сущность и результаты экономической оценки инвестиций в отдельной организации.

Проведение экономической оценки инвестиционного проекта связано с необходимостью выполнения большого объема достаточно трудоемких расчетов. Поэтому работа по оценке и анализу экономической эффективности, финансовой надежности и риска инвестиций может быть выполнена с использованием специальных программных средств (Project Expert, Альт-Инвест и другие).

В *теоретическом разделе* работы дается описание современной методики по оценке экономической эффективности инвестиционных проектов и их отбору для финансирования, позволяющее подготовить методологическое обеспечение для управленческого решения инвестиционного характера.

В *практическом разделе* работы необходимо провести анализ экономической эффективности, финансовой надежности и риска выбранного инвестиционного проекта.

Исходные данные по инвестиционному проекту и результаты расчета необходимо разместить в отдельных подразделах, описывающих ту или иную сторону производственно-хозяйственной, инвестиционной и финансовой деятельности, проводимой в рамках проекта.

В общем виде практический раздел работы может иметь в своем составе 10 таких подразделов, в которых размещаются расчеты в табличных формах, комментарии к ним и графические иллюстрации.

1. Общие данные (параметры расчета, налоговое окружение, показатели динамики инфляции).
2. Объем производства и продаж.
3. Инвестиции (капитальные вложения).
4. Текущие затраты (материальные затраты и запасы, план по персоналу, себестоимость продукции).
- 5.оборотный капитал.
6. Финансирование проекта (источники финансирования, обслуживание кредитов, сводный отчет по обслуживанию кредитов).
7. Отчетность (отчет о прибыли, балансовый отчет, расчет выплат на акционерный капитал, финансово-инвестиционный бюджет для оценки эффективности проекта в целом и участия в проекте).
8. Экономическая эффективность инвестиций (расчет коммерческой эффективности, эффективности собственного капитала, показатели эффективности).
9. Анализ риска (анализ чувствительности, условия сценарного анализа, результаты сценариев, статистическая оценка риска).
10. Бюджетная эффективность (отчет о движении бюджетных средств, показатели бюджетной эффективности).

6 Порядок защиты курсовой работы

Защита курсовой работы имеет целью оценку степени подготовленности студента к профессиональной деятельности в области Инвестиционного анализа.

Доклад должен занимать не более 10 минут и содержать: актуальность, цель и задачи работы; краткую характеристику объекта

исследования: основное содержание каждого раздела работы; основные выводы и предложения с оценкой их эффективности; возможности практического использования результатов; предложения по дальнейшему развитию исследования.

Доклад необходимо иллюстрировать демонстрационными листами, плакатами, слайдами или раздаточными материалами. В качестве иллюстрации использовать только тот материал, который содержится в курсовой работе.

Приложение 1

Типовая тематика курсовых работ по дисциплине

«Инвестиционный анализ»

1. Инвестиционный анализ проекта строительства (*объекта недвижимости*)
2. Инвестиционный анализ проекта реконструкции (*объекта недвижимости*)
3. Инвестиционный анализ приобретения (*объект недвижимости*) с целью его дальнейшей (*эксплуатации/реконструкции/перепродажи*)
4. Инвестиционный проект ... и этапы его реализации
5. Использование информационных технологий при оценке инвестиционного проекта ...
6. Источники финансирования инвестиционного проекта ...
7. Использование ипотеки для финансирования инвестиционного проекта...
8. Оценка инвестиционной привлекательности предприятия ...
9. Оценка коммерческой эффективности инвестиционного проекта ...
10. Оценка финансовой устойчивости инвестиционного проекта ...
11. Оценка экономической эффективности инвестиционного проекта ... с учетом факторов риска.
12. Оценка экономической эффективности инвестиционного проекта... в условиях инфляции.
13. Оценка эффективности инвестиционного проекта ... на разных стадиях его разработки и реализации.
14. Разработка бизнес-плана инвестиционного проекта...
15. Управление рисками инвестиционного проекта...
16. Финансовый анализ инвестиционного проекта
17. Методы финансирования инвестиционных проекта
18. Управление жизненным циклом инвестиционного проекта ...
19. Моделирование денежных потоков при оценке эффективности

инвестиционного проекта

20. Методы оценки финансовой реализуемости инвестиционного проекта

21. Основные этапы анализа эффективности инвестиционного проекта

22. Анализ и управление рисками инвестиционного проекта

23. Оценка эффективности инвестиционного проекта с учетом неопределенности и риска

24. Оценка эффективности инвестиционного проекта с учетом инфляции

25. Оценка бюджетной эффективности инвестиционного проекта

Основная и дополнительная литература

Основная литература

Кузнецов, Б. Т. Инвестиционный анализ : учебник и практикум для вузов / Б. Т. Кузнецов. — 2-е изд., испр. и доп. — Москва : Издательство Юрайт, 2023. — 363 с. — (Высшее образование). — ISBN 978-5-534-02215-5. — Текст : электронный // Образовательная платформа Юрайт [сайт]. — URL: <https://urait.ru/bcode/511016>

Румянцева, Е. Е. Инвестиционный анализ : учебное пособие для вузов / Е. Е. Румянцева. — Москва : Издательство Юрайт, 2022. — 281 с. — (Высшее образование). — ISBN 978-5-534-10389-2. — Текст : электронный // Образовательная платформа Юрайт [сайт]. — URL: <https://urait.ru/bcode/491401>

Дополнительная литература

Касьяненко, Т. Г. Инвестиционный анализ : учебник и практикум для бакалавриата и магистратуры / Т. Г. Касьяненко, Г. А. Маховикова. — Москва : Издательство Юрайт, 2022. — 560 с. — (Бакалавр и магистр. Академический курс). — ISBN 978-5-9916-9546-6. — Текст : электронный // Образовательная платформа Юрайт [сайт]. — URL: <https://urait.ru/bcode/497800>

Экономический анализ : учебник для вузов / Н. В. Войтоловский [и др.] ; под редакцией Н. В. Войтоловского, А. П. Калининой, И. И. Мазуровой. — 8-е изд., перераб. и доп. — Москва : Издательство Юрайт, 2023. — 631 с. — (Высшее образование). — ISBN 978-5-534-15670-6. — Текст : электронный // Образовательная платформа Юрайт [сайт]. — URL: <https://urait.ru/bcode/520528>

Периодика

1. Российский журнал менеджмента // <https://rjm.spbu.ru/>
2. Экономика и менеджмент систем управления // <http://www.sbook.ru/emsu/>

Приложение 2

Образец оформления титульного листа курсовой работы
МИНИСТЕРСТВО НАУКИ И ВЫСШЕГО ОБРАЗОВАНИЯ
РОССИЙСКОЙ ФЕДЕРАЦИИ
ЧЕБОКСАРСКИЙ ИНСТИТУТ (ФИЛИАЛ)
МОСКОВСКОГО ПОЛИТЕХНИЧЕСКОГО УНИВЕРСИТЕТА

Кафедра менеджмента и экономики

КУРСОВАЯ РАБОТА

по дисциплине «Инвестиционный анализ»

На тему:

ОБОСНОВАНИЕ ЭКОНОМИЧЕСКОЙ ЭФФЕКТИВНОСТИ
ИНВЕСТИЦИОННОГО ПРОЕКТА

Студент гр.

И. И. Иванов

(подпись)

(дата)

Руководитель

В.В. Владимиров

доцент, к. э. н.

(подпись)

(дата)

Чебоксары-2019

Приложение 3
Образец оформления задания к курсовой работе

МИНИСТЕРСТВО НАУКИ И ВЫСШЕГО ОБРАЗОВАНИЯ
РОССИЙСКОЙ ФЕДЕРАЦИИ
ЧЕБОКСАРСКИЙ ИНСТИТУТ (ФИЛИАЛ)
МОСКОВСКОГО ПОЛИТЕХНИЧЕСКОГО УНИВЕРСИТЕТА

ЗАДАНИЕ

на выполнение курсовой работы

Студенту гр. Иванову Ивану Ивановичу

1. Тема курсовой работы Обоснование экономической эффективности инвестиционного проекта.

2. Срок сдачи готовой работы « » _____ 2020 г.

3. Исходные данные к работе: технико-экономическое обоснование проекта.

4. Содержание текстового документа (перечень подлежащих разработке вопросов):

а) дать характеристику инвестиционной деятельности предприятия в сфере девелопмента;

б) рассчитать основные технико-экономические показатели эффективности инвестиционного проекта;

в) провести анализ чувствительности проекта, дать предприятию рекомендации по его реализации.

5. Дата выдачи задания « » _____ 2020 г.

Руководитель _____ *В.В. Владимиров*
(подпись, дата)

Задание принял к исполнению _____ *И. И. Иванов*
(подпись, дата)

Приложение 4
Пример оформления таблицы

Таблица 1 - Показатели реализации продукции на предприятии

Показатели	Выручка от реализации продукции, тыс. руб.		Полная себестоимость продукции, тыс. руб.	
	2020 г.	2021 г.	2020 г.	2021г.

Пример оформления рисунка

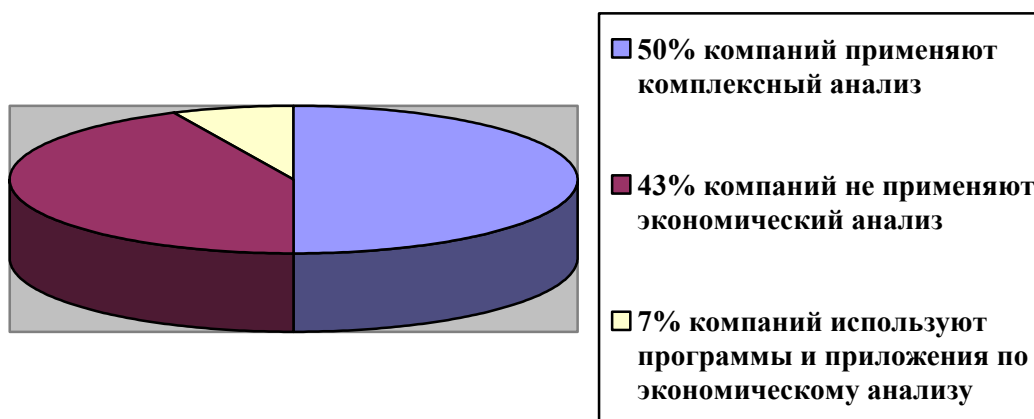


Рисунок 1 - Практика применения экономического анализа по результатам исследования ведущих российских компаний